

**Аналитический отчет по результатам проведения региональной
диагностической работы по оценке метапредметных результатов
освоения обучающимися основных общеобразовательных программ
2015-2016 учебный год
(входная диагностика, сентябрь 2015г.)
5 класс**

Диагностическая работа составлена в соответствии с основными положениями Федерального государственного образовательного стандарта начального общего образования (Приказ № 373 от 6 октября 2009 года); Федерального государственного образовательного стандарта основного общего образования (Приказ МО РФ № 1897 от 17 декабря 2010 года).

Работа является диагностической, выполняется в Образовательных учреждениях, реализующих ФГОС ООО по распоряжению Комитета по образованию Санкт – Петербурга № 4385-р от 02.09.2015г.

Цель работы:

1. Определить исходный уровень сформированности метапредметных умений в 5 классе, разработать на основе полученной диагностики программу формирования УУД.
2. Проанализировать общие результаты по городу, району, соотнести с результатами школы, класса; выявить общие проблемы и наметить пути их решения.
3. Скорректировать рабочие программы учителя в соответствии с полученными результатами диагностической работы.
4. Провести повторную диагностическую работу по наиболее проблемным заданиям в декабре 2015 года.

Содержание работы:

Работа состоит из 11 заданий. Разработана в соответствии с ФГОС НОО, в соответствии с программой формирования универсальных учебных действий (Федеральный государственный образовательный стандарт, Приказ МО РФ от 06 октября 2009 года № 373).

Сроки проведения:

Работа выполняется на четвертой неделе сентября, первой неделе октября на вторых, третьих уроках. Возможно выполнение работы по частям. Задания не рассматриваются как контрольные.

Инструкция для учителя:

1. Учащиеся знакомятся с содержанием работы самостоятельно.
2. Учащиеся выполняют задания самостоятельно, очередность выполнения в каждой диагностической работе также определяют самостоятельно.

Сведения о количестве участников представлены в таблице 1.

**Таблица 1. Количество учащихся 5-х классов,
принимавших участие в исследовании**

	по списку	писали работу
Адмиралтейский	1226	1096
Василеостровский	1352	1201
Выборгский	3776	3294
Калининский	3701	3375
Кировский	2622	2552
Красногвардейский	2562	2291
Красносельский	3369	3051
Кронштадский	377	336
Колпинский	1665	1503
Курортный	493	454
Московский	2407	2191
Петроградский	806	702
Петродворцовый	1092	976
Приморский	4471	4043
Пушкинский	1969	1797
Фрунзенский	3047	2788
Невский	3653	3339
Центральный	1708	1538
2-ая СПб гимназия	151	136
С(К) школа №2	3	2
ФМЛ №30	60	57
56 гимназия	229	211
ГБОУ ООШ №132	9	8
ГБОУ 660	3	2
Общее количество участников	40751	36943

Следует отметить, что в 2014 году решение о выполнении диагностической работы принималось образовательной организацией самостоятельно, тогда как в 2015 году участие в мониторинге регламентировалось распоряжением Комитета по образованию, и было для образовательных организаций обязательным. Количество участников мониторинга представлено в таблице 2.

Таблица 2. Количество участников мониторинга в 2014 и 2015 году

Период проведения мониторинга	Количество учащихся, писавших работу
2014 год	16602
2015 год	36943

Результаты, показанные при выполнении диагностической работы, представлены в таблице 3.

Таблица 3. Средние коэффициенты по заданиям

	№ 1	№ 2	№ 3	№4	№ 5	№6	№7	№8	№9	№10	№11	средний
Адмиралтейский	0,47	0,89	0,88	0,51	0,44	0,67	1,23	0,82	0,42	0,59	0,52	0,68
Василеостровский	0,52	0,88	0,91	0,61	0,52	0,83	0,40	0,84	0,46	0,67	0,63	0,66
Выборгский	0,48	0,92	0,95	0,57	0,48	0,86	0,42	0,89	0,50	0,70	0,67	0,67
Калининский	0,55	0,92	0,93	0,65	0,49	0,85	0,46	0,88	0,51	0,71	0,68	0,70
Кировский	0,46	0,92	0,92	0,56	0,46	0,80	0,37	0,86	0,47	0,70	0,63	0,65
Красногвардейский	0,44	0,91	0,92	0,52	0,42	0,87	0,36	0,84	0,41	0,64	0,57	0,63
Красносельский	0,46	0,91	0,93	0,54	0,45	0,92	0,31	0,89	0,45	0,73	0,60	0,65
Кронштадский	0,45	0,85	0,93	0,60	0,52	0,90	0,37	0,82	0,50	0,71	0,51	0,65
Колпинский	0,39	0,91	0,94	0,55	0,44	0,81	0,30	0,83	0,40	0,65	0,61	0,62
Курортный	0,48	0,88	0,94	0,57	0,50	0,89	0,42	0,80	0,51	0,63	0,74	0,67
Московский	0,48	0,94	0,95	0,57	0,48	0,87	0,36	0,88	0,47	0,73	0,63	0,67
Петроградский	0,42	0,89	0,92	0,50	0,42	0,82	0,36	0,84	0,41	0,63	0,51	0,61
Петродворцовый	0,49	0,93	0,93	0,52	0,44	0,84	0,35	0,89	0,44	0,68	0,63	0,65
Приморский	0,51	0,92	0,95	0,61	0,46	0,82	0,41	0,89	0,49	0,67	0,66	0,67
Пушкинский	0,42	0,92	0,92	0,54	0,46	0,75	0,32	0,89	0,45	0,69	0,73	0,64
Фрунзенский	0,48	0,93	0,94	0,56	0,44	0,85	0,36	0,89	0,47	0,69	0,61	0,66
Невский	0,48	0,92	0,95	0,56	0,48	0,87	0,42	0,91	0,51	0,71	0,67	0,68
Центральный	0,50	0,92	0,94	0,56	0,49	0,87	0,38	0,85	0,45	0,69	0,63	0,66
2-ая СПб гимназия	0,55	0,93	0,97	0,69	0,45	0,98	0,46	0,97	0,58	0,79	0,66	0,73
С(К) школа №2	0,50	0,67	0,00	0,33	0,17	0,67	0,17	0,33	0,00	0,67	0,33	0,35
ФМЛ №30	0,32	0,93	1,00	0,86	0,45	0,60	0,56	1,00	0,70	0,77	0,67	0,71
56 гимназия	0,43	0,94	0,99	0,44	0,48	0,73	0,30	0,87	0,43	0,61	0,72	0,63
ГБОУ ООШ №132	0,06	1,00	1,00	0,19	0,25	0,38	0,25	1,00	0,42	0,58	0,13	0,48
ГБОУ 660	1,00	0,50	1,00	0,75	0,50	1,00	0,50	1,00	0,67	0,67	1,00	0,84

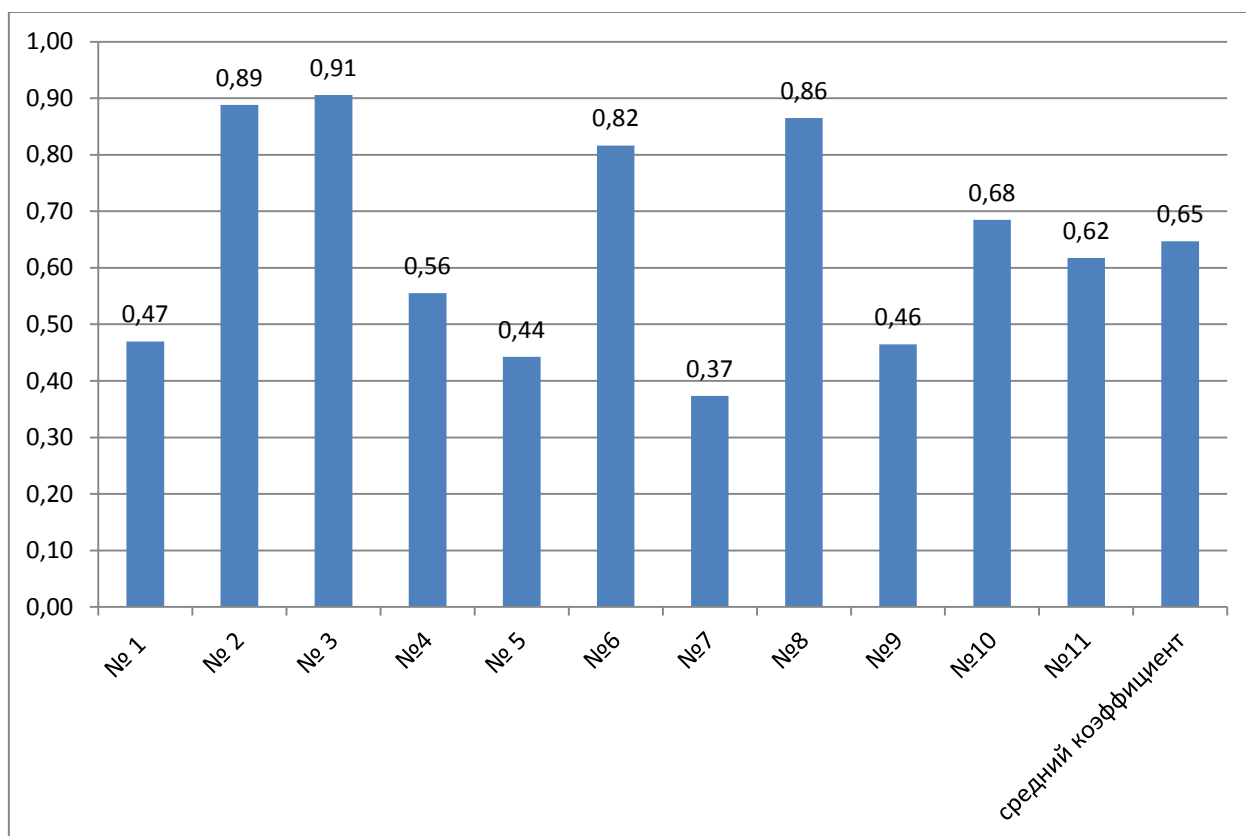
Средний коэффициент	0,47	0,89	0,91	0,56	0,44	0,82	0,37	0,86	0,46	0,68	0,62	0,65
----------------------------	-------------	-------------	-------------	-------------	-------------	-------------	-------------	-------------	-------------	-------------	-------------	-------------

Как видно из таблицы, средний результат выполнения работы в целом 65%, что является достаточным уровнем для входной (стартовой) диагностической работы с учетом смены ступени обучения: начальная школа - основная школа: входная диагностика показывает остаточный уровень знаний и умений четвероклассников, однако, проводилась работа учителями основной школы.

Разница в результатах, показанная в разных районах города, является незначительной. Наиболее неравномерным является выполнение диагностической работы в образовательных организациях городского подчинения (от 84% в ГБОУ 660 до 35% в С(К) школе №2), однако, сравнивать эти результаты некорректно, так как выборка учащихся в этих школах очень незначительна: 2-3 человека. Результаты, показанные во Второй Санкт-Петербургской гимназии и ФМЛ №30, превышают средний результат.

Результаты, показанные при выполнении каждого из заданий диагностической работы, представлены на диаграмме 1.

Диаграмма 1. Коэффициенты выполнения заданий



Самые высокие результаты учащиеся показали при выполнении заданий 2, 3, 8.

В заданиях 2 и 3 учащимся нужно было извлечь информацию из диаграммы и соотнести данные, представленные в диаграмме и таблице.

Задания 5,6,7,8 выполнялись учащимися с использованием предложенного текста. Результаты выполнения учащимися этих заданий очень неравномерны.

Задание 8 (высокий результат) выявляло сформированность умения определять примерное содержание незнакомой книги по названию, типу справочного издания. Задание 6 (высокий результат) выявляло сформированность умения извлекать информацию из текста, таблицы, иллюстрации.

Задание 5 (низкий результат) помогало определить сформированность у учащихся умения вычленять из текста информацию, данную в явном и неявном виде.

Наибольшие проблемы вызвало у учащихся задание 7 (37%). Оно было направлено на определение сформированности умения представлять информацию в виде сжатого текста, таблицы или схемы.

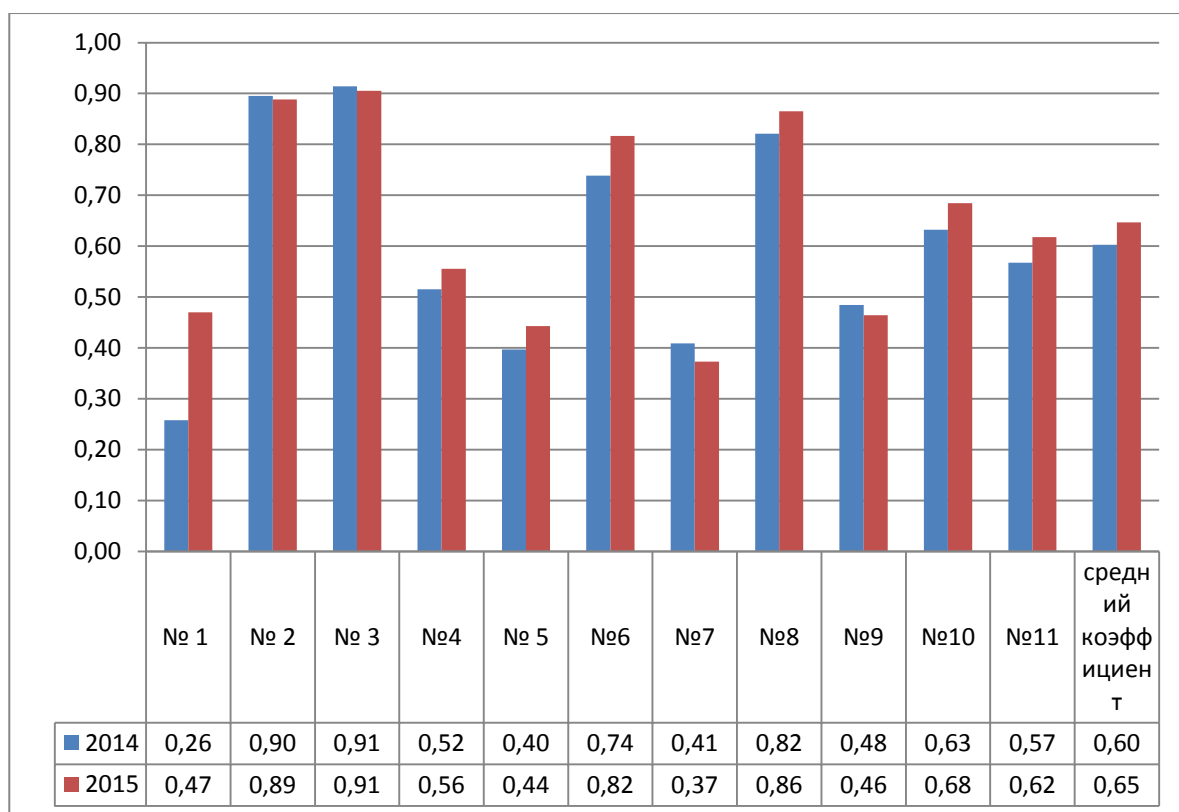
Невысокие результаты учащиеся показали при выполнении задания 4 (умение ориентироваться в разнообразии способов решения задач): 52% - 2013 год, 52% - 2014 год, **56% - 2015 год**. Как видно из результатов, присутствует положительная динамика, хотя данное задание может быть отнесено к заданиям повышенного уровня.

Целью задания № 1 была проверка сформированности умения понимать и принимать учебную задачу, планировать ее выполнение, осуществлять самоконтроль. Это задание было направлено на проверку сформированности регулятивных УУД. Важно отметить динамику в выполнении этого задания: 27% - 2013 год, 26% - 2014 год, **47% - 2015 год**.

Более высокие, чем в предыдущие годы, результаты учащиеся показали при выполнении задания на определение сформированности умения аргументировать свою точку зрения, убеждать собеседника (задание 10) – 42% в 2013 году, 63% в 2014 году, **68% в 2015 году**.

Сопоставим результаты выполнения диагностической работы в 2014 году и в 2015 году (диаграмма 2).

Диаграмма 2. Сравнительный анализ результатов мониторинга в 2014, 2015 годах



Работа имела важное значение, т.к. завершился 1 этап реализации ФГОС НОО, работу писали учащиеся, прошедшие обучение в начальной школе по ФГОС, положительная динамика стала для нас ожидаемым результатом.

Одной из причин невысокого процента динамики (5%) результатов в 2015 году (ФГОС НОО) по сравнению с 2014 годом (до ФГОС НОО) является увеличение выборки, поскольку в предыдущие годы участие в мониторинге являлось для образовательных организаций добровольным. В исследовании участвовали преимущественно школы, в большей степени заинтересованные в качественной подготовке к реализации ФГОС основного общего образования, экспериментальные площадки, школы-лаборатории, школы, базовые площадки по реализации ФГОС, в опережающем режиме вводящие и ФГОС НОО и ФГОС ООО. В 2015 году участие в мониторинге было обязательным для всех образовательных организаций Санкт-Петербурга.

Выводы по результатам мониторинга

- Учащиеся 5-х классов образовательных организаций Санкт-Петербурга показали достаточный для входной диагностики уровень сформированности метапредметных умений
- Выявлена положительная динамика результатов, полученных в стартовой диагностике в 2014 и 2015 году
- Наиболее проблемными для учащихся явились задания, связанные с умением работать с текстом
- В учебно-методических комплектах заложена работа с различными видами представления информации (диаграммы, схемы, таблицы, тексты, рисунки) и задания, направленные на формирование логических операций (анализ, синтез, сравнение, обобщение и т.д.), поэтому для учителя важно понимать и использовать потенциал УМК
- В начальной школе необходима системная работа по формированию метапредметных умений у учащихся
- Основой преемственности начального и основного общего образования должны стать метапредметные результаты и единые технологии, используемые в образовательном процессе.

Методические рекомендации для учителя, заместителя директора и методиста

- По результатам мониторинга необходимо внести коррективы в рабочие программы по предметам и в программу формирования УУД (в основной образовательной программе)
- В образовательной организации необходимо спланировать систему методической работы по решению наиболее острых проблем, выявленных в результате мониторинга (через работу методических объединений, кафедр, творческих групп и т.д.)
- По результатам мониторинга необходимо выявить группу учащихся, выполнивших задания повышенного уровня, а также группу учащихся, нуждающихся в коррекции с целью построения индивидуальных маршрутов обучения
- Провести повторную диагностическую работу по наиболее проблемным заданиям в декабре 2015 года